



Betriebsanleitung | Fuora Q/Q-XL/R

Gas-Outdoorkamin





VORWORT

Sehr geehrter Kunde,

vielen Dank, dass Sie sich für die Anschaffung eines Spartherm Produkts entschieden haben. Wir wünschen Ihnen viel Freude mit diesem Gas-Kamin, mit dem Sie ein komfortables, gemütliches Gasfeuer genießen können. Unsere Produkte wurden gemäß den höchsten Qualitäts- und Sicherheitsanforderungen entwickelt und produziert. Aus diesem Grund ist eine jahrelange problemlose Nutzung garantiert.

Sie finden in diesem Heft Anweisungen für die Installation und Nutzung Ihres neuen Geräts. Lesen Sie die Anweisungen sowie die Gebrauchsanleitung gut durch, damit Sie sich mit dem Gerät vertraut machen. Sollten Sie mehr Unterstützung wünschen, dann können Sie sich mit Ihrem Installateur oder Fachhändler in Verbindung setzen.

Ihr SPARTHERM Team

G.M. Rokossa

ÜBERSICHT BETRIEBSANLEITUNG // GAS-OUTDOORKAMIN

1. Warnung	4	6. Gasflaschenadapter	9
2. Installationsanweisungen	4	6.1 Adapter für den Anschluss	9
2.1 Installationsanleitung Flüssiggas	5	6.2 Wetterschutzhaube	10
3. Technische Daten	6	7. Allgemeine Garantiebedingungen	10
4. Sicherheitsvorschriften	6	7.1 Anwendungsbereich	10
5. Inbetriebnahme des Geräts	7	7.2 Generelle Information	10
5.1 Einschalten	8	7.3 Garantiezeit	10
5.2 Brennerflamme	8	7.4 Wirksamkeitserfordernis für die Garantie	11
5.3 Flammhöhe einstellen	8	7.5 Garantiausschluss	11
5.4 Ausschalten	8	7.6 Mängelbeseitigung / Instandsetzung	11
5.5 Warnung – Wenn Sie Gas riechen	8	7.7 Verlängerung der Garantiezeit	12
5.6 Demontage Glasaufsatz	9	7.8 Ersatzteile	12
		7.9 Haftung	12
		7.10 Schlussbemerkung	12

1. WARNUNG

- Lesen Sie die Anleitung sorgfältig durch, bevor Sie den Gas-Outdoorkamin (Fuora) in Gebrauch nehmen, und bewahren Sie diese gut auf.
- Es ist gefährlich und verboten, dieses Gerät in einem abgeschlossenen Raum zu benutzen! **Das Gerät wurde für eine Nutzung im Freien entwickelt.**
- Dieses Produkt und, falls zutreffend, die Gasflasche, sollten gemäß den Anweisungen in dieser Anleitung, sowie allen zutreffenden nationalen und/oder örtlichen Vorschriften installiert werden.
- Im Falle einer Störung oder eines Schadens, muss die Gaszufuhr unverzüglich gestoppt werden können. Hierfür ist es notwendig, dass der mitgelieferte Zweitschlüssel in direkter Nähe, an einem festgelegten Platz, dauerhaft zugänglich ist.
- Der Abstand von leicht entflammaren Materialien zum Kaminofen sollte mindestens 1,5 Meter betragen.
- Lassen Sie das Feuer niemals unbeaufsichtigt.
- Bewegen Sie den Gas-Outdoorkamin (Fuora) nicht, wenn dieser in Betrieb oder heiß ist.
- Sorgen Sie dafür, dass das Produkt während des Betriebes und bis zur vollständigen Abkühlung außerhalb der Reichweite von Kindern ist.
- Achtung! Die Berührung der heißen Teile kann Brandblasen verursachen! Es muss eine Sicherheitsvorrichtung aufgestellt werden, damit Kinder und gebrechliche bzw. behinderte Personen nicht in die Nähe des Geräts kommen können.
- Den Gashahn immer zudrehen, bevor Sie das Produkt bewegen.
- Die Gaszufuhr nach der Benutzung zudrehen.
- Reparaturen niemals selbst durchführen und keinerlei Änderungen an dem Gerät vornehmen.

- Den Luftstrom in Richtung Brenner und/oder Einspritzdüse niemals behindern.
- Den Luftstrom in Richtung Gehäuse der Gasflasche niemals behindern.
- Stellen Sie das Gerät bei starkem Wind immer an eine windgeschützte Stelle, um ein Umstürzen zu vermeiden.
- Im Falle eines Gaslecks: drehen Sie die Gasflasche zu oder schließen Sie das Gasventil im Netz.
- Falls Sie eine (separate) Vorrichtung erstellen, in der Sie die Gasflasche aufstellen, so sollten Sie beachten, dass diese gut gelüftet ist. Propan ist schwerer als Luft und eine Ansammlung dieses Gases kann gefährliche Folgen haben. Falls Sie Fragen zu den Anweisungen in dieser Anleitung haben, können Sie sich immer mit Ihrer Verkaufsstelle in Verbindung setzen.

2. INSTALLATIONSANWEISUNGEN

Verpackungsinhalt:

- 1 x komplett montierter Brenner
- 1 x Tüte mit Lavasteinen 8-16 mm
- 1 x Bedienungs- und Installationsanweisungen
- 1 x Deckel (falls kein Glass Top)
- 1 x Aluminiumunterteil mit Rollen und Sicherheits-Stellfüßen
- 1 x Befestigungsgummi für Gasflasche
- 1 x Druckregler + Gasschlauch 0,4m
- 1 x Kippschutzventil

Auspacken: Wenn Sie alles ausgepackt haben, sollten Sie die Verpackung auf korrekte Art und Weise entsorgen.

Nutzung: Sofern der Gaskamin in gewerblich genutzten Bereichen aufgestellt wird, ist ein Druckminderer mit Überdrucksicherung zu verwenden. Dieser ist als optionales Bauteil bestellbar.

Aussenaufstellung: Der Gaskamin sollte nicht längere Zeit der Witterung ausgesetzt werden. Zum Schutz gegen Regen, Schnee etc. ist die Wetterschutzhaube als Zubehör optional erhältlich.

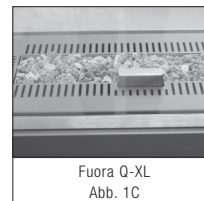
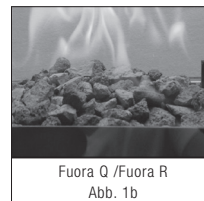
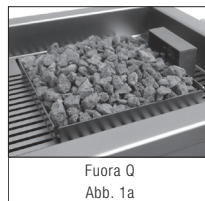
Achtung: Falls Sie beim Anschließen des Kaminofens Hilfe benötigen, setzen Sie sich bitte mit Ihrem Fachhändler in Verbindung.

2.1 INSTALLATIONSANLEITUNG FLÜSSIGGAS

1. Schließen Sie den Druckregler an die Gasflasche (Linksgewinde) an (die maximal erlaubte Füllung beträgt 10,5 kg). Benutzen Sie dazu eine gut passende (verstellbare) Zange. Es reicht nicht aus, ihn handfest anzuziehen, dies könnte eine Leckage ermöglichen. Tauschen Sie die Gasflasche ausschließlich in gut gelüfteten Räumen und nicht in der Nähe von Kerzen, Zigaretten, sowie anderen Zündquellen.
2. **Achtung:** Überprüfen Sie, bevor Sie den Druckregler anschließen immer, ob der Gummiring noch vorhanden und unbeschädigt ist. Sollte das nicht der Fall sein, muss dieser ersetzt werden und Sie dürfen das Gerät nicht benutzen.
3. Sorgen Sie dafür, dass die Gasflasche immer senkrecht steht. Der Gasschlauch darf nicht in Berührung mit scharfen Gegenständen oder Rändern kommen, die den Schlauch beschädigen könnten. Achten Sie darauf, dass der Gasschlauch nicht mit heißen Teilen des Brenners in Kontakt kommt.

4. Überprüfen Sie alle Anschlüsse auf undichte Stellen. Benetzen Sie dazu alle Gasverbindungen mit einer Seifenlauge oder benutzen Sie ein Gasleckortungsspray. Es gibt ein Leck, wenn Luftblasen in der Seifenlauge oder dem Gasleckortungsspray entstehen.
5. Verteilen Sie die mitgelieferten Lavasteine (8-16 mm) in Form eines kleinen Hügels (Abb. 1b), bzw. eines Walls (Abb. 1c) auf dem Brennerbett. Achten Sie darauf, dass keine kleinen Steinsplitter in den Brenner gelangen. Sorgen Sie auch dafür, dass keine Steine auf dem Thermoelement liegen. Der Kaminofen ist jetzt gebrauchsfertig.
6. Nun muss der Gaskamin mit den zwei Stellfüßen am Geräteboden ausgerichtet werden, um einen sicheren Stand zu gewährleisten.

Warnung: Überprüfen Sie den Gasschlauch mindestens einmal monatlich und jedes Mal, wenn Sie die Gasflasche wechseln. Sollte der Schlauch Anzeichen von Rissen, Sprüngen oder sonstigen Beschädigungen zeigen, sollte dieser durch einen Schlauch mit der gleichen Länge und Qualität ersetzt werden.



3. TECHNISCHE DATEN

Hersteller	Spartherm Feuerungstechnik GmbH
Kontaktdaten	Postfach 1751 D-49324 Melle Tel: +49 (0) 54 22 9441-0 Fax: +49 (0) 54 22 9441-14
Modell	Fuora Q / Q-XL / R
Versionen	Propan, Butan (Erdgas auf Anfrage)
Bestimmungsland	Deutschland (BRD)
Norm	EN 14543+A1
PIN-Nummer CE	00850052
Propananschluss	Druckregler 50mbar
Wärmeleistung	3-9 kW (Fuora Q / Fuora R) 7-14 kW (Fuora Q-XL)

MODELL: Fuora Q / Q-XL / R

Gaskategorie	Gasart			
	I _{3BP/P-30}	I _{3BP/P-50}	I _{3BP/P-30}	I _{3BP/P-50}
Gasart	G30	G30	G30	G30
Gedüse (mm)	1,6	1,6	1,3	1,3
Druck (mbar)	30	50	30	50
Nennbelastung (kW)	10,5	14,5	6,5	7,5
Gasverbrauch (kg/h)	0,8	1,1	0,5	0,6
Ausführung	Q-XL	Q-XL	Q / R	Q / R

Bestimmungsland D

Hergestellt von Spartherm Feuerungstechnik GmbH

CE 0085

CS 0052

PIN: 00850052

4. SICHERHEITSVORSCHRIFTEN

Bitte lesen Sie diese Sicherheitsvorschriften sorgfältig durch, bevor Sie den Gaskamin in Betrieb nehmen! Wenn die Informationen aus der Anleitung nicht genauestens befolgt werden, könnte das zu Feuer oder Explosionsgefahr führen, wodurch Sachschäden, ernste Personenschäden oder der Tod verursacht werden können.

WARNUNG: Unsachgemäße Installation, Anpassungen, Veränderungen, Wartung oder Pflege können Personen- oder Sachschäden verursachen. Konsultieren Sie die Gebrauchsanleitung, die zum Lieferumfang dieses Geräts gehört. Bei Fragen oder für ergänzende Informationen setzen Sie sich bitte mit einem anerkannten Gasinstallateur in Verbindung. Sorgen Sie beim Anzünden des Brenners dafür, dass die Gasflasche vollständig aufgedreht ist.

WARNUNG: Dieser Gaskamin ist ausschließlich für Propangas geeignet. Das Gerät ist ausschließlich für Verwendung im Freien vorgesehen. Es ist nicht geeignet, um in Gebäuden, Garagen, geschlossenen Strukturen oder in/auf einem Fahrzeug oder Boot installiert zu werden.

WARNUNG: Dieser Gaskamin darf niemals unterhalb einer brennbaren Konstruktion oder unter brennbaren Materialien verwendet werden, sowie niemals in unmittelbarer Nähe von anderen brennbaren Materialien aufgestellt werden.

WARNUNG: Die Installation und Wartung sollen von einem anerkannten Gasinstallateur ausgeführt werden. Dabei sollen örtliche Vorschriften befolgt werden. Eine unsachgemäße Installation, Anpassung, Änderung, Pflege oder Wartung kann Sach- oder Personenschäden nach sich ziehen.

WARNUNG: Befolgen Sie alle Anweisungen der Gasleckortung in der Anleitung, bevor Sie das Gerät in Betrieb nehmen. Versuchen Sie niemals, die Gasarmatur zu lösen, wenn das Gerät benutzt wird.

WARNUNG: Kein Benzin oder sonstige brennbare Dämpfe oder Flüssigkeiten in der Nähe dieses Geräts oder sonstiger Geräte lagern oder benutzen.

WAS SOLL MAN MACHEN, WENN MAN GAS RIECHT: Die Gaszufuhr zudrehen, jegliches Feuer löschen, anschließend setzen Sie sich mit Ihrem Gasinstallateur in Verbindung und befolgen seine Anweisungen. Falls Sie Ihren Gasinstallateur nicht erreichen können, sollten Sie sich mit der Feuerwehr in Verbindung setzen.

WARNUNG: Dieses Gerät darf nicht **auf** einer feuergefährlichen Fläche, wie einem Holztisch, verwendet werden.

WARNUNG: Der Betrieb und der Transport darf nur mit den vier gesicherten Splinten erfolgen. Die Splinte liegen dem Gerät bei und sind in dem Gasflaschenfach in die durchgesteckten Stahllaschen des Glasoberteils zu stecken (Abb. 2a/b).



Abb. 2a

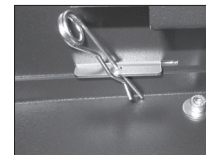


Abb. 2b

5. INBETRIEBNAHME DES GERÄTS

1. Entfernen Sie die eventuell vorhandene Wetterschutzhaube.
2. Überprüfen Sie, ob die Gasanschlüsse korrekt auf der Gasflasche angeschlossen wurden und öffnen Sie die Gasflasche. Die Gasflasche ist mit dem Befestigungsgummi zu sichern.
3. Sie bedienen den Gas-Outdoorkamin (Fuora) mit dem Gasregelblock, den Sie hinter der Kamintür finden.
4. Damit das Gas zum Brenner strömen kann, muss die Kippsicherung (Abb. 3) waagrecht ausgerichtet werden.



FALSCH

RICHTIG

FALSCH

Abb. 3

5.1 EINSCHALTEN

1. Drehen Sie den Zündschalter auf dem Gasregelblock (Abb.4) zunächst ganz nach rechts. Anschließend drücken Sie den Zündschalter ein und drehen diesen in gedrückter Stellung nach links bis ein „Click“ (Abb. 5) zu hören ist. Dieser „Click“ ist die Zündung der Zündflamme. Wiederholen Sie diesen Vorgang ggf. 3–5 mal, bis die Zündflamme brennt.
2. Wenn die Zündflamme brennt, halten Sie den Zündschalter noch weitere 10 Sekunden gedrückt. Danach den Zündschalter loslassen.
3. Falls die Zündflamme erlöschen sollte, wiederholen Sie die Schritte 1 und 2 bis die Zündflamme brennt.

Achtung: Falls eine neue Gasflasche aufgestellt wird oder der Kaminofen eine Weile nicht benutzt wurde, muss zunächst die Luft aus dem Gasschlauch entweichen. Dadurch kann es ein wenig dauern, bevor die Zündflamme zündet.

5.2 BRENNERFLAMME

Nachdem die Zündflamme brennt, muss der Zündschalter (Abb. 6) nach links gedreht werden. Nun wird der Hauptbrenner (Abb. 1) mit Gas versorgt.

5.3 FLAMMHÖHE EINSTELLEN

1. Die gewünschte Höhe der Gasflamme kann eingestellt werden, indem der Regler (Abb. 7) für die Flammhöhe nach rechts oder links gedreht wird.
2. Für eine kleinere Gasflamme drehen Sie den Knopf nach rechts (Abb. 8), im Uhrzeigersinn.
3. Für eine größere Gasflamme drehen Sie den Knopf nach links, entgegen dem Uhrzeigersinn (Abb. 7).

5.4 AUSSCHALTEN

1. Indem Sie den Zündknopf wieder nach rechts drehen (Abb. 4), schließen Sie die Gaszufuhr und der Kamin geht aus. Danach ist die Gasflasche zu schließen.

5.5 WARNUNG – WENN SIE GAS RIECHEN

Sie dürfen das Gerät niemals anzünden, wenn Sie Gas riechen. Sollte das Gerät eingeschaltet sein, wenn Sie Gas riechen, dann müssen Sie die Gaszufuhr unterbrechen (Gasflasche oder Gasventil zudrehen).

Anschließend alle Anschlüsse auf undichte Stellen hin überprüfen. Das können Sie tun, indem Sie alle Gasverbindungsstellen mit Seifenlauge oder einem Gasleckortungsspray benetzen. Es ist die Rede von einem Leck, wenn in der Seifenlauge oder dem Gasleckortungsspray Luftblasen entstehen.

Sie dürfen das Gerät erst wieder benutzen, nachdem alle undichten Stellen abgedichtet worden sind. Konsultieren Sie dazu, falls erforderlich, Ihren Fachhändler.



Abb. 4

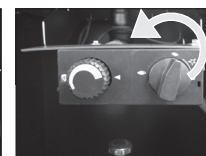


Abb. 5

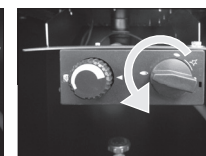


Abb. 6

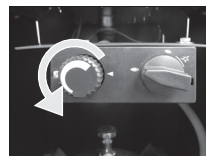


Abb. 7

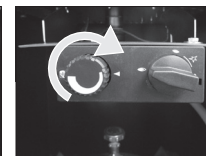


Abb. 8

5.6 DEMONTAGE GLASAUFSATZ

Der Glasaufsatz liegt auf dem Korpus auf und ist mit vier Stahllaschen an den Seiten gesichert. (Abb. 9)

Die Stahllaschen sind durch den beschichteten Korpus gesteckt und werden im Gasflaschenfach mit vier Splinten gesichert (Abb. 10)

Um den Glasaufsatz abnehmen zu können, müssen die vier Splinte aus den Stahllaschen gezogen werden (Abb. 11)

Dann kann das Glas vorsichtig nach oben bewegt werden (Abb. 12)

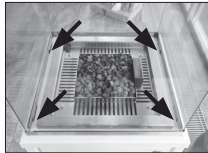


Abb. 9

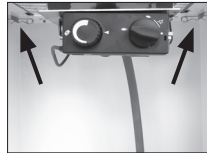


Abb. 10



Abb. 11



Abb. 12

6. GASFLASCHENADAPTER



Druckminderer mit Überdrucksicherung

Notwendig und vorgeschrieben für die gewerbliche Nutzung in Deutschland.

Bestell-Nummer: 1033198

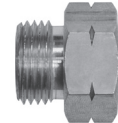
6.1 ADAPTER FÜR DEN ANSCHLUSS



Übergangsstutzen 1: Italien, Schweiz

KLF AG x AG M 10 x 1

Bestell-Nummer: 1034297



Übergangsstutzen 2: Italien

KLF AG x IG W 20 x 1/14" LH

Bestell-Nummer: 1034298

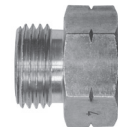


Übergangsstutzen 3: Belgien, Dänemark, Finnland,

Luxemburg, Norwegen, Österreich, Portugal, Schottland,
Schweiz, Italien, Schweden

KLF AG x AG M 14 x 1,5

Bestell-Nummer: 1034300



Übergangsstutzen 4: Dänemark, England, Frankreich,

Niederlande, Italien, Österreich, Schweiz, Spanien

KLF AG x IG W 21,8 x 1/14" LH

Bestell-Nummer: 1034302

6.2 WETTERSCHUTZHAUBE



Wetterschutzhaube Fuora Q:
Bestell-Nummer: 1032894



Wetterschutzhaube Fuora Q-XL:
Bestell-Nummer: 1053978



Wetterschutzhaube Fuora R:
Bestell-Nummer: 1033232

7. ALLGEMEINE GARANTIEBEDINGUNGEN

7.1 ANWENDUNGSBEREICH

Diese Allgemeinen Garantiebedingungen gelten im Verhältnis des Herstellers, der Firma Spartherm Feuerungstechnik GmbH, zum Händler/Zwischenhändler. Sie sind nicht deckungsgleich mit den Vertrags- und Garantiebedingungen, die der Händler/Zwischenhändler an seinen Kunden im Einzelfall weitergibt, bzw. weitergeben kann.

7.2 GENERELLE INFORMATION

Dieses Produkt ist ein nach dem Stand der Technik gefertigtes Qualitätserzeugnis. Die verwendeten Materialien wurden sorgfältig ausgewählt und stehen, wie unser gesamter Produktionsprozess, unter ständiger Kontrolle. Für das Aufstellen oder Verbauen dieses Produktes sind besondere Fachkenntnisse erforderlich. Daher dürfen unsere Produkte nur von Fachbetrieben unter Beachtung der gültigen gesetzlichen Bestimmungen eingebaut und in Betrieb genommen werden.

7.3 GARANTIEZEIT

Die Allgemeinen Garantiebedingungen gelten nur innerhalb der Bundesrepublik Deutschland und der Europäischen Union. Die Garantiezeit und Umfang der Garantie wird im Rahmen dieser Bedingungen außerhalb der gesetzlichen Gewährleistung, die unberührt bleibt, gewährt.

Die Firma Spartherm Feuerungstechnik GmbH gewährt 24 Monate Garantie für die Gehäuse, Bedienelemente wie Griffe, Stellhebel, Stoßdämpfer,

elektronische und elektrische Bauteile, wie Lüfter, Drehzahlregler, Originalersatzteile, Druckregler, sämtliche Zukaufartikel und sicherheitstechnische Einrichtungen.

Die Firma Spartherm Feuerungstechnik GmbH gewährt Garantie von 6 Monaten auf Verschleißteile im Feuerbereich, wie Schamotte, Vermiculite, Feuerroste, Dichtungen und Glaskeramik.

7.4 WIRKSAMKEITSERFORDERNIS FÜR DIE GARANTIE

Die Garantiezeit beginnt mit Auslieferungsdatum an den Händler/Zwischenhändler. Dies ist durch Urkunde, etwa Rechnung mit Lieferbestätigung des Händlers/Zwischenhändlers nachzuweisen. Das auf das Produkt bezogene Garantiezertifikat ist vom Anspruchsteller mit Geltendmachung des Garantiespruchs vorzulegen.

Ohne Vorlage dieser Nachweise ist die Firma Spartherm Feuerungstechnik GmbH zu keiner Garantieleistung verpflichtet.

7.5 GARANTIEAUSSCHLUSS

Die Garantie umfasst nicht:

- den Verschleiß des Produktes
- Schamott/Vermiculite: Sind ein Naturprodukt, das bei jedem Heizvorgang Ausdehnungen und Schrumpfungen unterliegt. Hierbei können Risse entstehen. Solange die Auskleidungen die Position im Brennraum behalten und nicht zerbrechen, sind diese voll funktionsfähig.
- die Oberflächen: Verfärbungen im Lack oder auf den galvanischen Oberflächen, die auf thermische Belastung oder Überlastung zurückzuführen sind.

- die Hochschiebemechanik: Bei Nichteinhaltung der Installationsvorschriften und damit verbundener Überhitzung der Umlenkrollen und Lager.
- die Dichtungen: Nachlassen der Dichtheit durch thermische Belastung und Verhärtung.
- die Glaskeramik: Verschmutzungen durch Ruß oder eingebrannte Rückstände von verbrannten Materialien, sowie farbliche oder andere optische Veränderungen aufgrund der thermischen Belastung.
- falscher Transport und/oder falsche Lagerung
- unsachgemäße Handhabung von zerbrechlichen Teilen wie Glas und Keramik
- unsachgemäße Handhabung und/oder der Gebrauch
- fehlende Wartung
- fehlerhafter Einbau oder Anschluss des Gerätes
- Nichtbeachtung der Aufbau- und Betriebsanleitung
- technische Abänderungen an dem Gerät durch firmenfremde Personen

7.6 MÄNGELBESEITIGUNG / INSTANDSETZUNG

Unabhängig von der gesetzlichen Gewährleistung, die innerhalb der gesetzlichen Gewährleistungsfristen Vorrang vor dem Garantieverprechen hat, werden im Rahmen dieser Garantie alle Mängel kostenfrei behoben, die nachweislich auf einen Materialfehler oder auf einen Herstellerfehler beruhen und die übrigen Bedingungen dieses Garantieverprechens eingehalten sind. Im Rahmen dieses Garantieverprechens behält sich die Firma Spartherm Feuerungstechnik GmbH vor, entweder den Mangel zu beseitigen oder das Gerät kostenfrei auszutauschen. Die Mängelbeseitigung hat Vorrang.

Dieses Garantieverprechen umfasst ausdrücklich nicht weitergehenden Schadensersatz, der über die gesetzliche Gewährleistung hinaus ausgeschlossen ist.

7.7 VERLÄNGERUNG DER GARANTIEZEIT

Wird aus dem Garantieverprechen eine Leistung in Anspruch genommen, sei es Mängelbeseitigung oder durch Austausch eines Gerätes, verlängert sich für dieses ausgetauschte Gerät/die Komponente die Garantiezeit.

7.8 ERSATZTEILE

Werden Ersatzteile verwandt, dürfen ausschließlich die vom Hersteller hergestellten oder von diesem empfohlenen Ersatzteile verwendet werden.

7.9 HAFTUNG

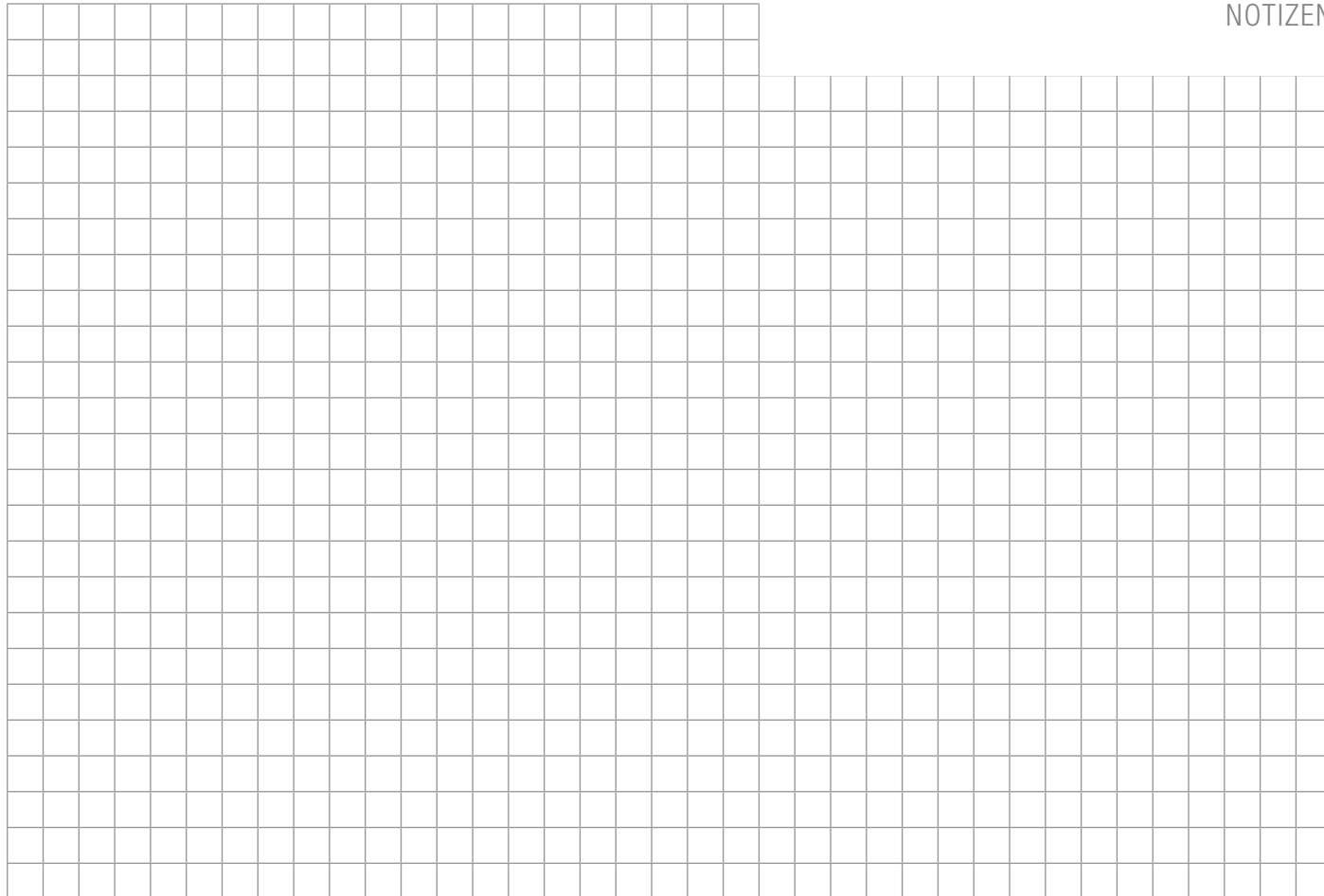
Schäden und Schadensersatzansprüche, die nicht die Ursache in einem mangelhaft gelieferten Gerät der Firma Spartherm Feuerungstechnik GmbH haben, werden ausgeschlossen und sind nicht Bestandteil dieses Garantieverprechens.

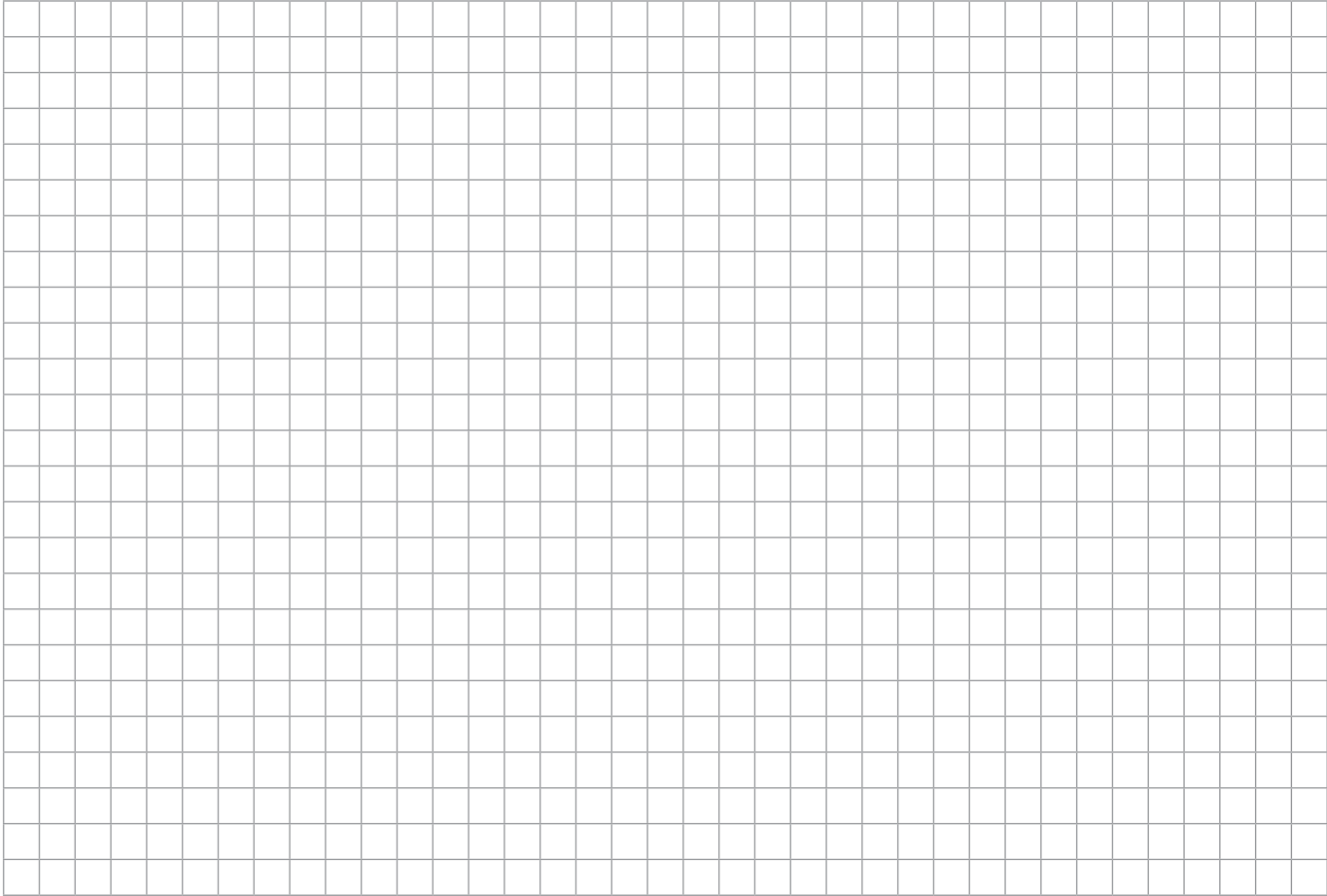
Davon ausgenommen sind gesetzliche Gewährleistungsansprüche, wenn diese im Einzelfall bestehen sollten.

7.10 SCHLUSSBEMERKUNG

Über diese Garantiebedingungen und Garantiezusagen hinaus, steht Ihnen der Fachhändler/Vertragspartner gern mit Rat und Tat zur Verfügung. Es wird ausdrücklich empfohlen, Kaminanlagen und Kaminöfen regelmäßig durch einen Ofensetzer überprüfen zu lassen.

NOTIZEN





SPARTHERM

Die Weltmarke für Ihr Wohnzimmer

Reg.-Nr.:

Ware kontrolliert von:

Datum:

--- . --- . ---
Tag Monat Jahr

Ihr Fachhändler:



Spartherm Feuerungstechnik GmbH · Maschweg 38 · D-49324 Melle
Phone +49 (0) 5422 94 41-0 · Fax +49 (0) 5422 9441-14 · www.spartherm.com

Service-Hotline 0180 594 41 94

14 Cent/Minute inkl. MwSt. aus den deutschen Festnetzen,
max. 42 Cent/Minute inkl. MwSt. aus den deutschen Mobilfunknetzen